



## Tester sa sauvegarde d'AlmaPro version 3 sur un autre ordinateur personnel

Vous utilisez la version 4, la nouvelle interface, voici la procédure pour tester une sauvegarde réalisée avec la version 4, [cliquez ici](#)

**ALMA**

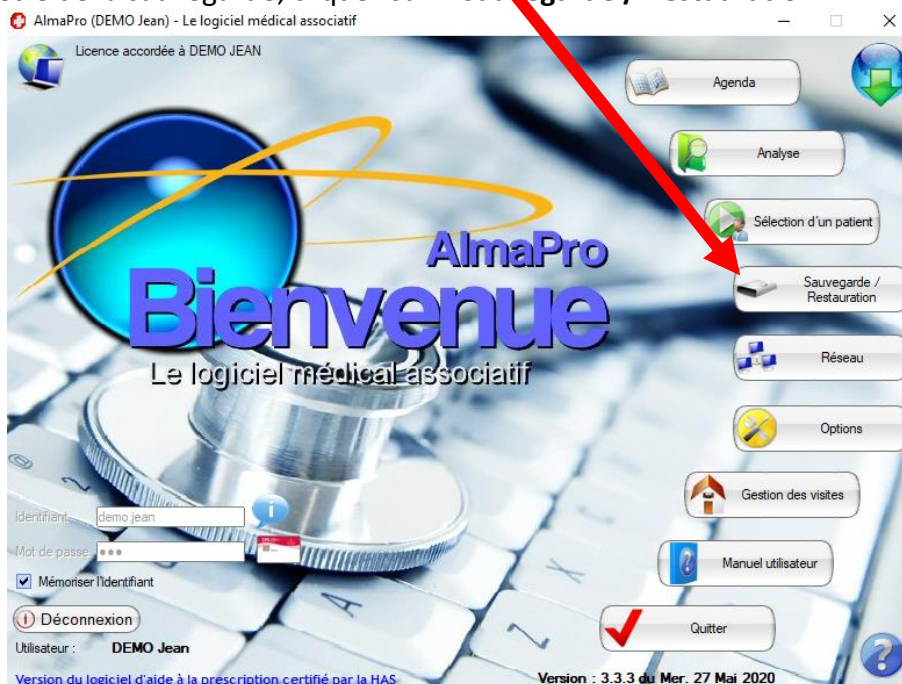
**ASSOCIATION POUR UN LOGICIEL MÉDICAL ASSOCIATIF**

# Sauvegarder son fichier patient AlmaPro

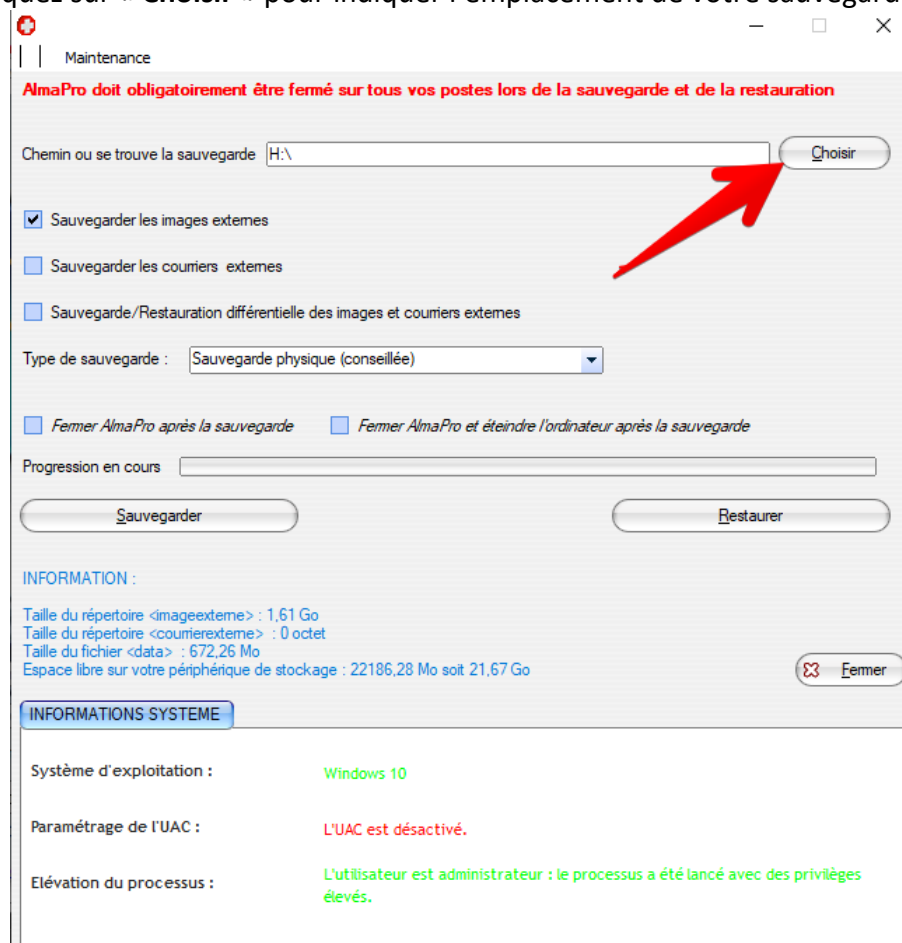
En réseau la sauvegarde est à réaliser obligatoirement sur le serveur.

Sur un poste client il n'y a rien à sauvegarder toutes les données du fichier patient sont sur le serveur.

Pour accéder à la fenêtre de la sauvegarde, cliquez sur « **Sauvegarde / Restauration** »



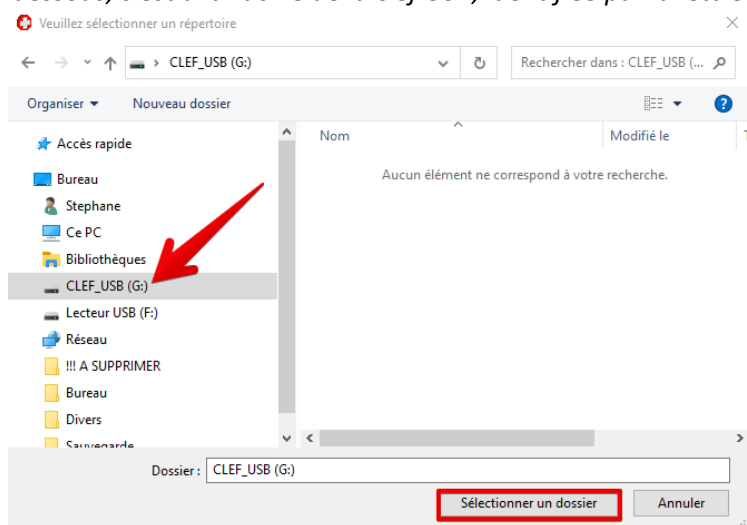
Dans cette fenêtre cliquez sur « **Choisir** » pour indiquer l'emplacement de votre sauvegarde



Dans la fenêtre ci-dessous il faut indiquer à quel emplacement vous souhaitez placer votre sauvegarde :

1. Cliquez sur la clé USB, le disque dur ou le dossier de votre choix pour stocker la sauvegarde.
2. Cliquez sur "Sélectionner un dossier" pour valider votre choix.

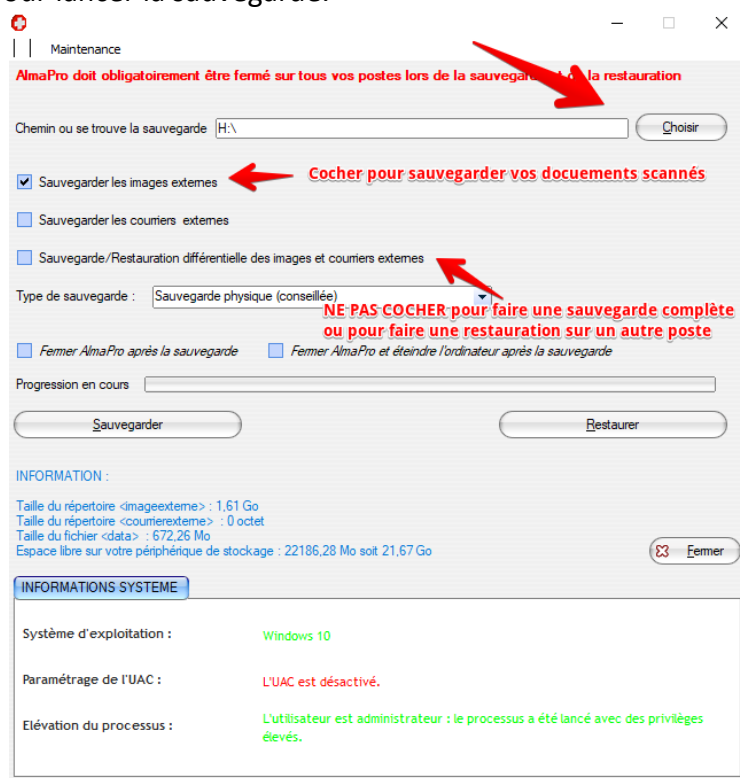
Dans l'exemple ci-dessous, c'est à la racine de la clef USB, identifiée par la lettre "G", que sera placée ma sauvegarde.



Cochez « Sauvegarder les images externes » pour que vos documents scannés soient sauvegardés.

Ne pas cocher « Sauvegarde/Restauration différentielle » pour faire une sauvegarde complète.

Cliquez sur "Sauvegarder" pour lancer la sauvegarde.



- "Sauvegarder les courriers externes" : cette option concerne les premiers utilisateurs d'AlmaPro il n'est pas nécessaire de la cocher, sauf si vous utilisez le logiciel avant 2008
- "Sauvegarde/Restauration différentielle des images et des courriers externes" : Cette option permet de ne rajouter dans la sauvegarde que les fichiers modifiés depuis la dernière sauvegarde, donc la sauvegarde se fera plus rapidement. Pour la 1<sup>re</sup> sauvegarde ou une restauration, ne jamais cocher cette option afin de faire une sauvegarde complète. Si vous n'êtes pas pressés pour faire votre sauvegarde, ne pas cocher cette option.

Il est recommandé de tester la validité de votre sauvegarde sur un autre ordinateur. Procédure [ICI](#)

# Tester sa sauvegarde sur un autre PC : Installer AlmaPro

Aller dans votre navigateur et télécharger le version 3 (si sur le serveur il y a aussi la version 3.3, 3.3.1, 3.3.2...)

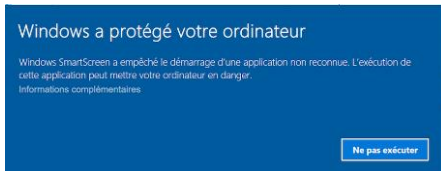
[http://www.almapro.org/MYSQL\\_V\\_3\\_3\\_2/SetupAlmaProWD.EXE](http://www.almapro.org/MYSQL_V_3_3_2/SetupAlmaProWD.EXE)

Ou télécharger l'ancienne version, la 3.2.1 (si vous n'aviez pas fait la mise à jour vers la version 3.3)

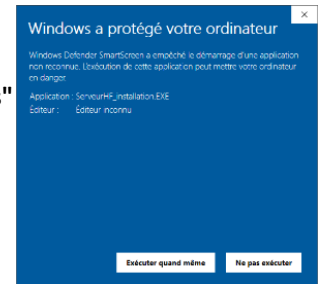
[http://www.almapro.org/MYSQL\\_V\\_3\\_2\\_0/SetupAlmaProWD.EXE](http://www.almapro.org/MYSQL_V_3_2_0/SetupAlmaProWD.EXE)

Il est recommandé de désactiver votre antivirus avant de lancer l'installation.

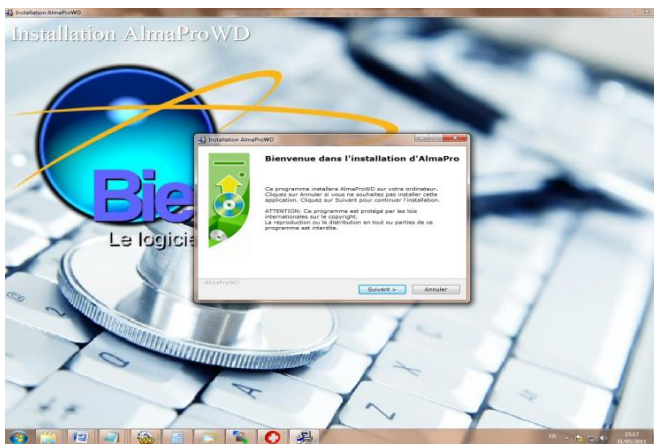
1. Pour lancer l'installation double cliquer sur le fichier téléchargé : "**SetupAlmaProWD**" ou "**SetupAlmaProWD.exe**" ou lancer l'installation en faisant un clic droit sur ce fichier et choisir "**Exécuter en tant qu'administrateur**" (c'est plus recommandé)



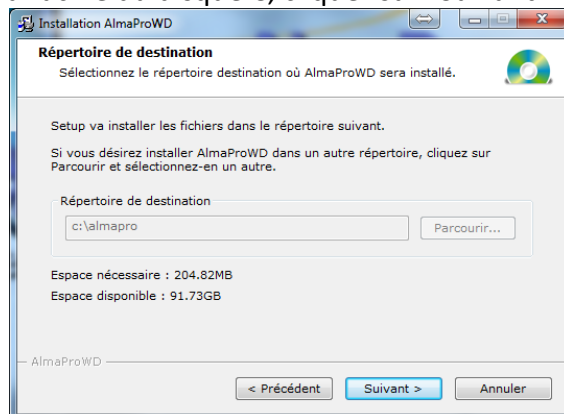
Si ce message s'affiche, cliquez sur "**Informations complémentaires**"  
Puis cliquez sur "**Exécuter quand même**"



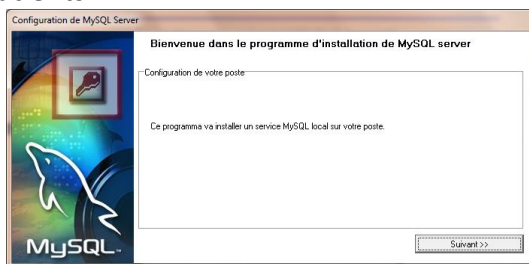
2. Cliquer sur "Suivant" pour lancer l'installation d'AlmaPro :



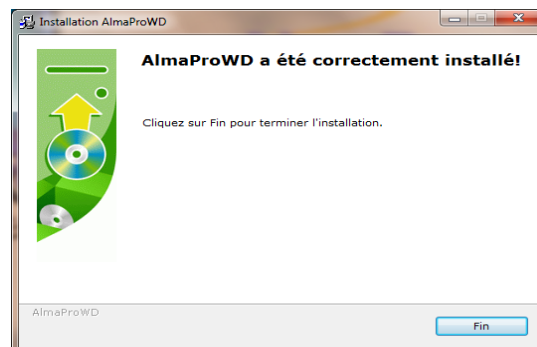
3. AlmaPro doit être obligatoirement installé à la racine du disque C, cliquer sur "Suivant"



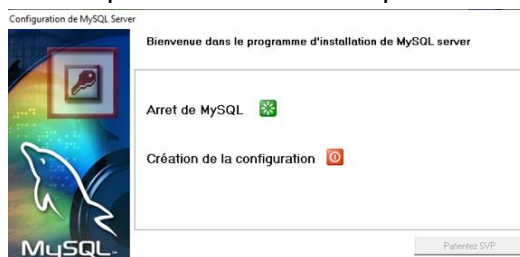
4. Cliquer sur « **Suivant** » dans l'écran ci-dessous. AlmaPro va installer le serveur MySQL permettant de stocker les bases de données contenant vos patients



5. Attendre 2 à 3 minutes. Un message vous informera que l'installation d'AlmaPro est réussie.



Attendre que les deux boutons passent au vert



En cas de problème d'installation, désinstaller AlmaPro en suivant cette procédure et le réinstaller : [Procédure](#)

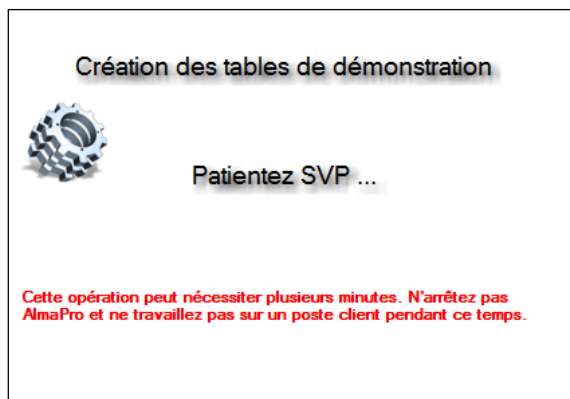
## Première exécution

Double cliquer sur le raccourci AlmaProWD

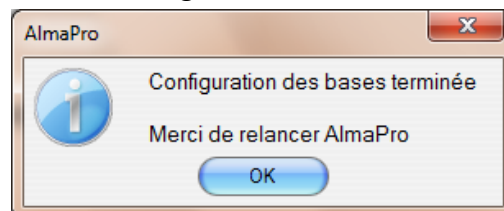


sur votre bureau pour exécuter AlmaPro

Au premier lancement, AlmaPro va construire les tables de vos bases de données MySQL



Relancer le logiciel



## 1<sup>er</sup> lancement d'AlmaPro en version de démonstration

Relancer AlmaPro à partir du raccourci AlmaProWD



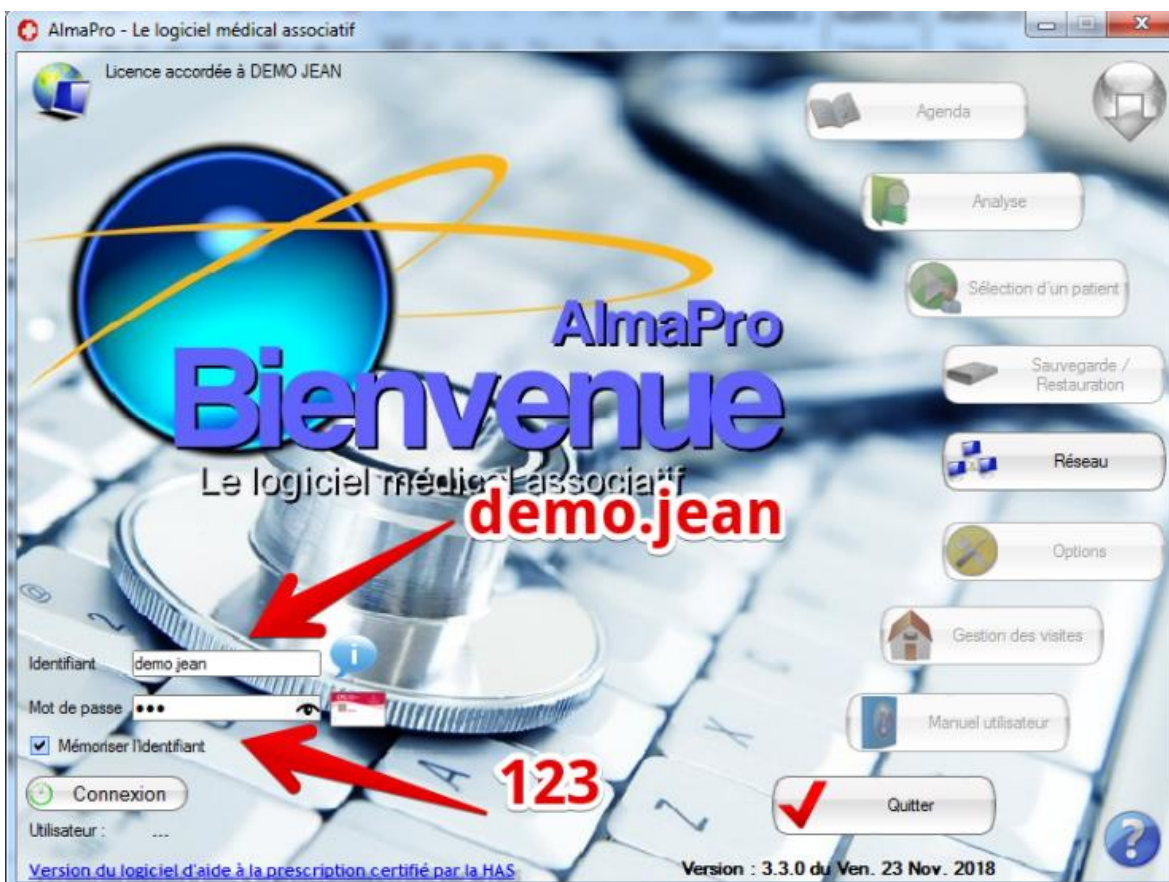
sur votre bureau.

Pour ouvrir l'interface d'AlmaPro, vous devez taper les informations suivantes :

Identifiant : **demo.jean**

Mot de passe : **123** puis la touche entrée

Il est recommandé de **cocher** la case « **Mémoriser l'identifiant** »



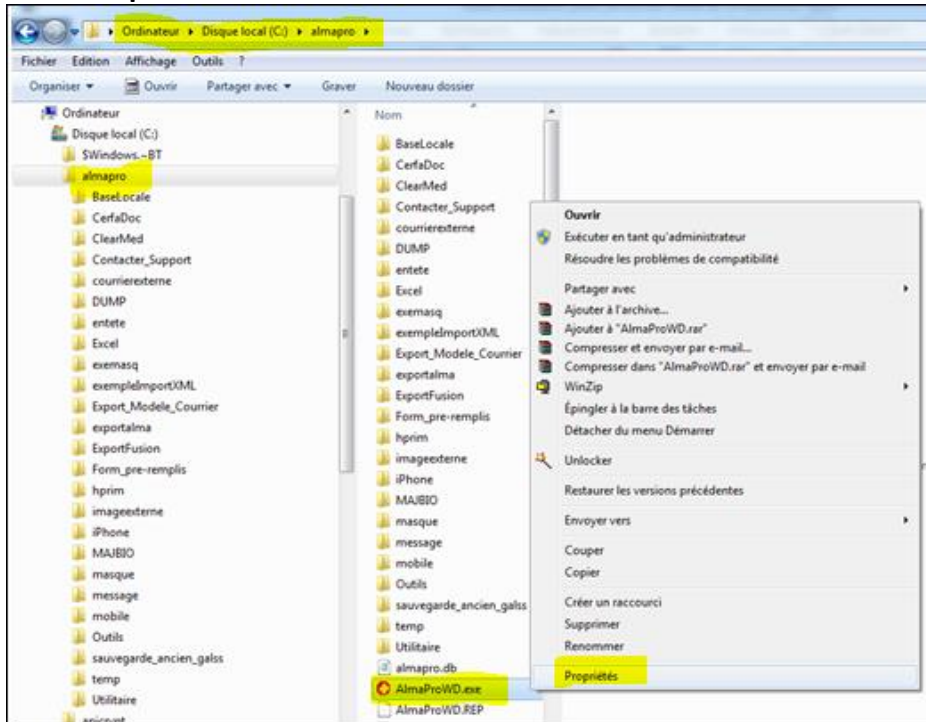
# Exécuter AlmaPro en mode administrateur

Le mode administrateur est un niveau d'accès proposé par Windows vous donnant la possibilité d'effectuer des actions que vous ne pouvez pas faire en mode basique (installation de certains programmes, modifications de certaines fonctions...)

Aller sur le disque **C** dans le dossier AlmaPro (C:\almapro ).

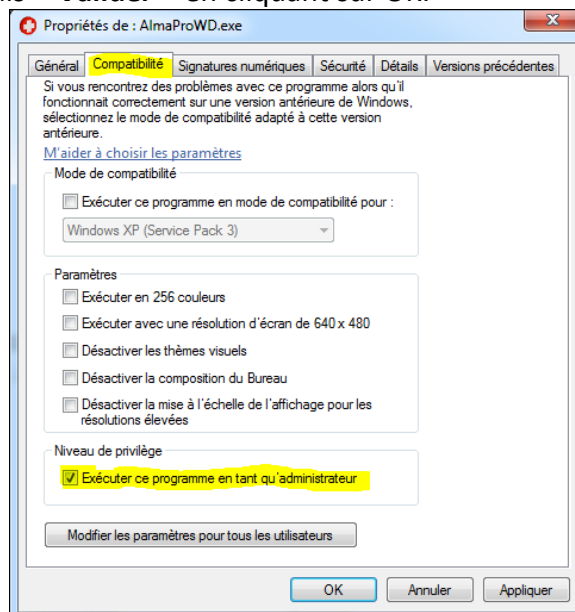
Faire un clic-droit sur l'icône « **almapro.exe** » pour ouvrir le menu contextuel.

Cliquer sur « **Propriétés** ».



Aller dans l'onglet « **Compatibilité** ».

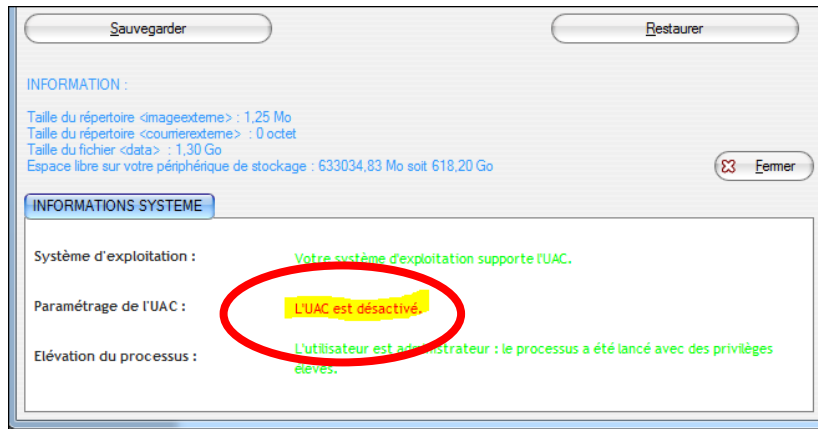
Cocher la case « **Exécutez ce programme en tant qu'administrateur** » (Accepter la demande d'élévation des droits si nécessaire) puis « **Valider** » en cliquant sur OK.



# Vérifier que l'UAC (Contrôle des comptes utilisateurs) est désactivée

Pour restaurer une sauvegarde il faut que l'UAC (Contrôle des comptes utilisateurs) soit désactivé.

Pour vérifier que l'UAC est désactivé, à partir de l'interface de démarrage, aller dans «Sauvegarde/Restauration». Au bas de la fenêtre il est indiqué si l'UAC est désactivée (copie d'écran ci-dessous).



Si elle n'est pas désactivée, suivre la procédure en fonction de votre version de Windows pour la désactiver.

## Procédure pour désactiver l'UAC (contrôle des comptes utilisateur)

[Avec Windows 10](#)

[Avec Windows 8](#)

[Avec Windows 7](#)

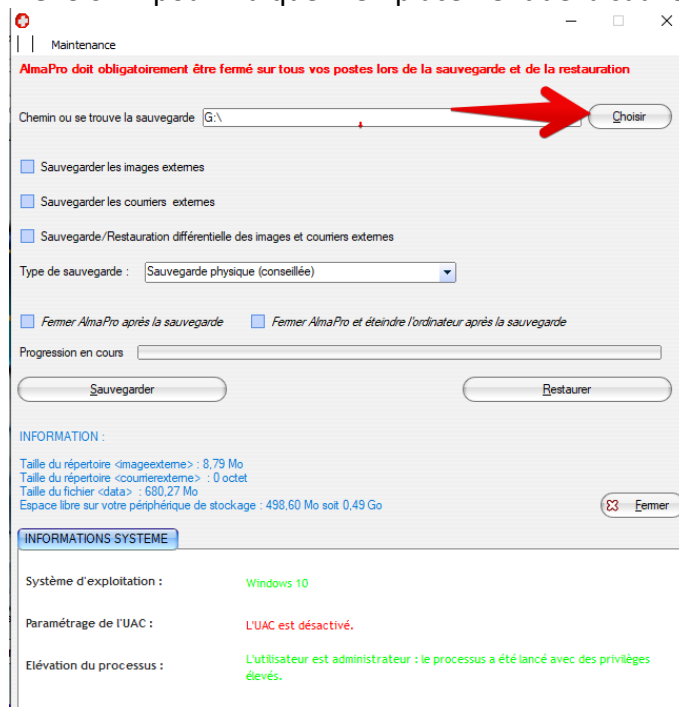
[Avec Windows Vista](#)

Si votre poste est sous Windows XP, il n'y a pas d'UAC, vous pouvez ignorer cette procédure.

## Restaurer sa sauvegarde

Pour restaurer une sauvegarde cliquer sur "Sauvegarde/Restauration" à partir de l'interface de démarrage d'AlmaPro.

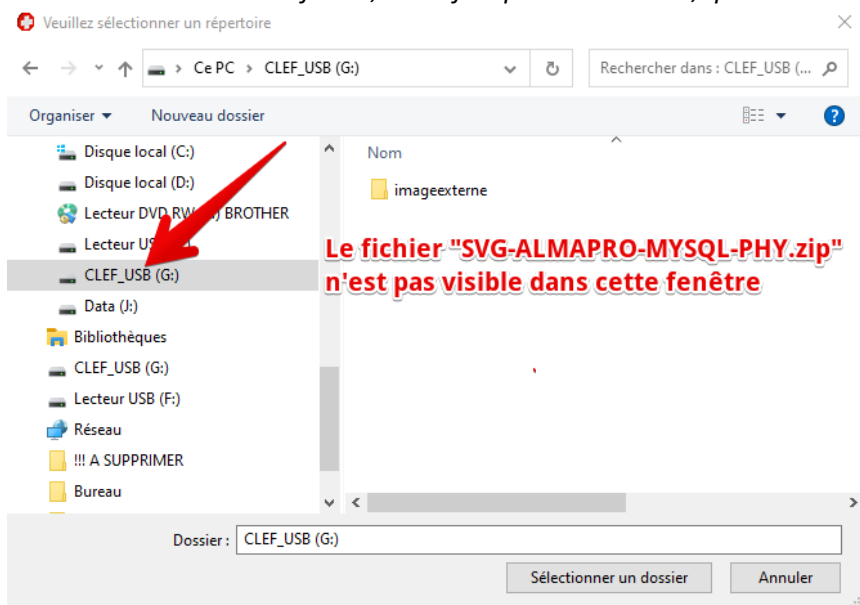
Dans cette fenêtre cliquez sur « Choisir » pour indiquer l'emplacement de la sauvegarde à restaurer.



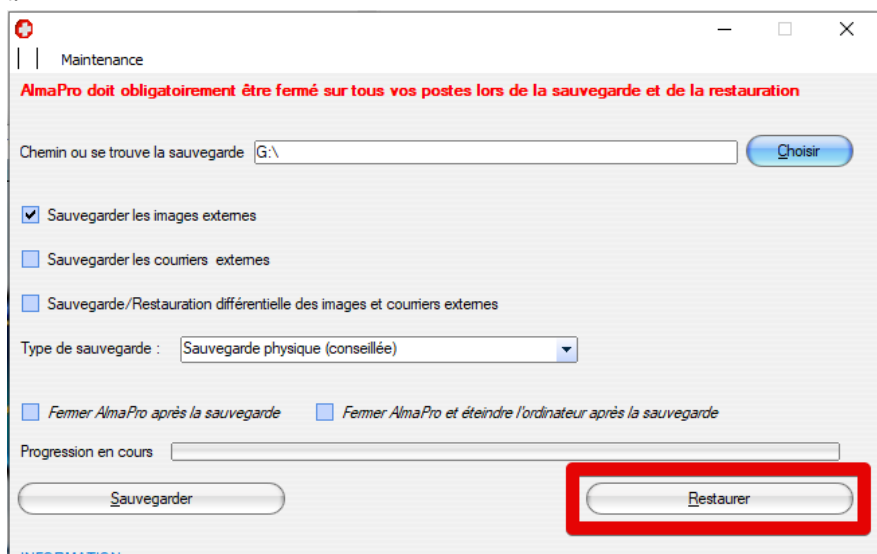
Dans la fenêtre ci-dessous indiquez l'emplacement de la sauvegarde à restaurer.

1. Cliquez sur la clef USB, le disque dur ou le dossier où est stocké la sauvegarde à restaurer.
2. Cliquez sur **"Sélectionner un dossier"** pour valider votre choix.

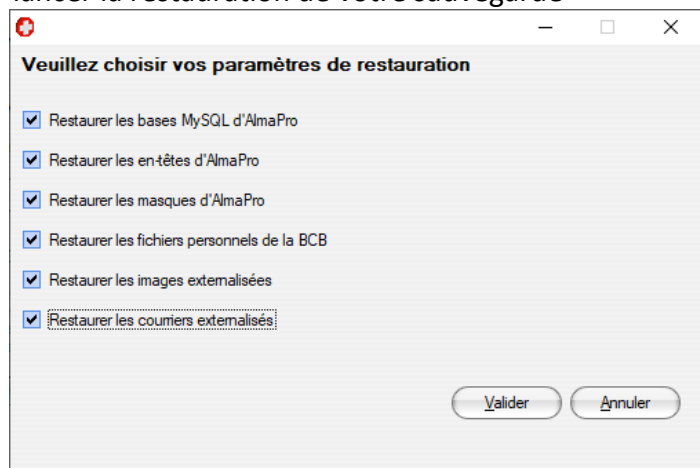
Dans l'exemple ci-dessous c'est à la racine de la clef USB, identifiée par la lettre "G", que se trouve ma sauvegarde.



Cliquez sur « **Restaurer** »

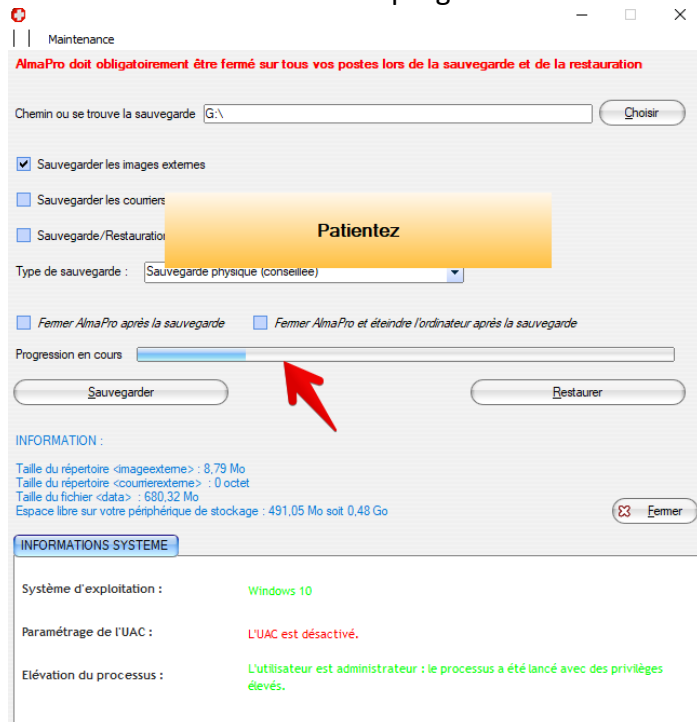


Dans la fenêtre ci-dessous cocher toutes les cases pour restaurer tous les paramètres d'AlmaPro. Puis cliquez sur **"Valider"** pour lancer la restauration de votre sauvegarde





## Attendre la fin de la barre de progression



Maintenance

AlmaPro doit obligatoirement être fermé sur tous vos postes lors de la sauvegarde et de la restauration

Chemin où se trouve la sauvegarde : G:\ Choisir

Sauvegarder les images externes  
 Sauvegarder les courriers  
 Sauvegarde/Restauration

Type de sauvegarde : Sauvegarde physique (conseillée)

Fermer AlmaPro après la sauvegarde  Fermer AlmaPro et éteindre l'ordinateur après la sauvegarde

Progression en cours

Sauvegarder Restaurer

INFORMATION :

Taille du répertoire <imageexteme> : 8,79 Mo  
Taille du répertoire <courrierexteme> : 0 octet  
Taille du fichier <data> : 680,32 Mo  
Espace libre sur votre périphérique de stockage : 491,05 Mo soit 0,48 Go

INFORMATIONS SYSTEME

Système d'exploitation : Windows 10  
Paramétrage de l'UAC : L'UAC est désactivé.  
Élévation du processus : L'utilisateur est administrateur : le processus a été lancé avec des privilèges élevés.



Ouvrir le logiciel avec votre login et votre mot de passe habituel **et vérifier vos données.**  
**Vérifier que vos dernières consultations sont présentées et que vos documents scannés sont accessibles.**

## Réactiver l'UAC (contrôle des comptes utilisateur)

Après avoir restauré votre sauvegarde, il est possible de réactiver l'UAC (contrôle des comptes utilisateurs). Dans ce cas, il faut revenir à la position initiale (remodifier « **EnableLUA** » en remettant sa valeur à « **1** »). Donc à chaque restauration d'une sauvegarde il faudra refaire cette manipulation pour désactiver l'UAC afin de pouvoir de nouveau restaurer une sauvegarde.

Il est aussi possible de laisser l'UAC désactivé si vous n'utilisez pas certaines fonctions avancées de Windows 10.

## Code de déblocage

Dans l'interface de démarrage il est indiqué que vous êtes en « version de démonstration ». Si vous souhaitez ne plus être en version de démonstration il faut saisir votre code de déblocage. La version de démonstration ne permet pas de créer de nouveau patient ou de faire des mises à jour. Pour vérifier votre sauvegarde et tester la restauration il n'est pas obligatoire de le saisir. Si vous n'êtes plus en possession de votre code de déblocage, il est possible de le télécharger dans l'espace adhérent d'AlmaPro accessible à partir du site Web d'AlmaPro, procédure [cliquez ici](#)

# Installation de la BCB

Pour utiliser notre module de prescription, vous devez installer la Banque médicamenteuse Claude Bernard (B.C.B).

Pour restaurer une sauvegarde il n'est pas obligatoire d'installer la BCB. Par contre si vous voulez tester le module de prescription ou vérifier certaines ordonnances il faudra avoir installé la BCB.

Télécharger la version de démonstration de la BCB (elle est utilisable pendant 2 mois sans vos codes personnels) : [http://maj.bcbdexther.fr/BcbDownloadSite/download/CD/InstallationBCB\\_PC.exe](http://maj.bcbdexther.fr/BcbDownloadSite/download/CD/InstallationBCB_PC.exe)

Cliquer sur « **Installer BCB Dexther** » pour lancer l'installation de la BCB

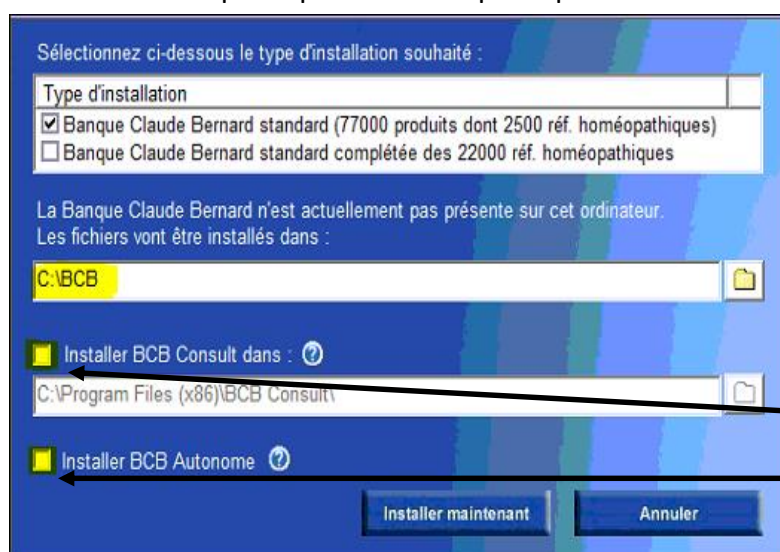


Suite à votre abonnement à la BCB, RESIP vous enverra vos codes d'accès pour désactiver la version de démonstration.

Pour saisir ses codes, cliquer sur :  
« **Saisir mon code d'accès BCB** »

**La BCB doit obligatoirement être installée dans C:\BCB**

Si dans la fenêtre ci-dessous le dossier d'installation n'est pas **C:\BCB**, contacter RESIP pour qu'il vous indique la procédure à suivre.



Pour utiliser le module de prescription dans AlmaPro il n'est pas utile d'installer :

la "BCB Consult"  
et  
la "BCB Autonome"

En cas de problème, contacter la hotline de la BCB :

Par tél : **03.21.10.34.00**, par mail : [bcb@resip.fr](mailto:bcb@resip.fr), sur le site web : [www.resip.fr](http://www.resip.fr)